

# Panorama Agroalimentario

Dirección de Investigación y  
Evaluación Económica y Sectorial

**Carne de cerdo 2017**



Contenido <sup>1</sup>

<b>1. Resumen ejecutivo .....</b>	<b>2</b>
<b>2. Mercado internacional .....</b>	<b>3</b>
<b>2.1 Producción mundial .....</b>	<b>3</b>
<b>2.2 Consumo mundial .....</b>	<b>5</b>
<b>2.3 Comercio internacional .....</b>	<b>9</b>
<b>2.4 Precio internacional .....</b>	<b>12</b>
<b>3. Mercado nacional .....</b>	<b>16</b>
<b>3.1 Producción primaria .....</b>	<b>16</b>
<b>3.2 Consumo nacional .....</b>	<b>17</b>
<b>3.3 Intercambio comercial .....</b>	<b>21</b>
<b>3.4 Precios nacionales .....</b>	<b>24</b>
<b>4. Referencias .....</b>	<b>27</b>

---

<sup>1</sup> Documento elaborado con información disponible a marzo de 2017. Las opiniones aquí expresadas son responsabilidad de los autores y no necesariamente reflejan los puntos de vista o políticas de FIRA. Comentarios o sugerencias: [diees@fira.gob.mx](mailto:diees@fira.gob.mx)

## 1. Resumen ejecutivo

La producción mundial de carne de cerdo creció a una tasa promedio anual de 1.6 por ciento entre 2007 y 2016; se espera que en 2017 se ubique en un máximo histórico de 111.0 millones de toneladas, lo que representa un incremento anual de 2.6 por ciento. Se estima que en China, líder mundial en la producción de este tipo de carne, la oferta crezca 3.7 por ciento en 2017, a un ritmo mayor que el crecimiento de su consumo (3.3 por ciento). México, con una participación del 1.3 por ciento de la producción mundial, se ubica en el noveno lugar, con una producción de 1.45 millones de toneladas.

Se espera que el consumo mundial de carne de cerdo incremente 2.5 por ciento a tasa anual en 2017, para ubicarse en 110.7 millones de toneladas. Se prevé que la demanda en China, el principal consumidor, crezca 3.3 por ciento. El país asiático es también el más importante importador de carne de cerdo, y sus compras se podrían reducir a una tasa anual de 4.2 por ciento en 2017. Por su parte, las ventas de los países exportadores podrían crecer 1.1 por ciento con respecto a 2016, para ubicarse en 8.63 millones de toneladas, volumen equivalente al 8.0 por ciento de la producción mundial.

El precio de la carne de cerdo en Estados Unidos se ha incrementado desde octubre de 2016, cuando registró su nivel mínimo en catorce años. Hacia mediados de 2017, los precios de los futuros de la carne de cerdo anticipan una tendencia al alza, impulsada principalmente por el crecimiento del consumo.

En México, la producción de carne de cerdo creció a una tasa promedio anual de 2.2 por ciento durante la década reciente, y se estima que en 2017 se ubique en 1.43 millones de toneladas, lo que significaría un crecimiento anual de 3.8 por ciento y su nivel más alto desde 1984. Por otra parte, el consumo nacional de carne de cerdo presenta una tendencia creciente, y se prevé se mantenga durante 2017, para ubicarse en un máximo histórico de 2.11 millones de toneladas, lo que representa un crecimiento anual de 4.3 por ciento.

Durante la década reciente las exportaciones mexicanas de carne de cerdo crecieron a una tasa promedio anual de 8.1 por ciento, para ubicarse en 105.0 miles de toneladas, equivalente al 8.0 por ciento de la producción nacional. Por su parte, las importaciones crecieron a una tasa promedio anual de 9.0 por ciento en el período 2006-2016, para situarse en 754.7 miles de toneladas. Así, se registró un saldo deficitario por 649.7 miles de toneladas. El déficit comercial de este tipo de carne se ha ampliado durante la última década, ya que en 2006 fue de 273.5 miles de toneladas. Para 2017, se espera que las importaciones crezcan a una tasa anual de 6.0 por ciento, mientras que las exportaciones registren un incremento anual de 10.0 por ciento. Actualmente, las importaciones netas de carne de cerdo representan el 32.0 por ciento del consumo nacional.

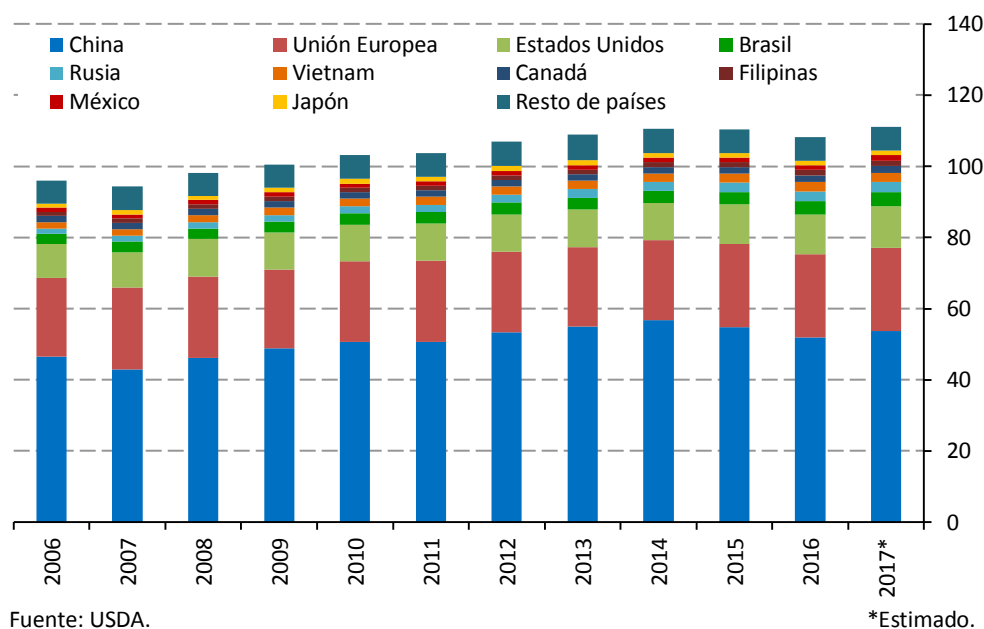
Por otra parte, los precios de la carne de cerdo en México registraron una ligera tendencia al alza durante 2016. Los precios promedio al productor en dicho año crecieron 0.8 por ciento con respecto a los precios promedio del año previo. Se estima que diversos factores podrían continuar ejerciendo moderada presión al alza sobre los precios de la carne de cerdo en el mercado nacional durante 2017. Entre estos destacan el repunte de los precios en Estados Unidos, la apreciación del dólar con respecto a la moneda nacional, así como los posibles aumentos en los costos de producción.

## 2. Mercado internacional

### 2.1 Producción mundial

La producción mundial de carne de cerdo creció a una tasa promedio anual de 1.6 por ciento durante el periodo 2007-2016. De acuerdo con estimaciones del Departamento de Agricultura de Estados Unidos (USDA), se espera que en 2017 se ubique en un máximo histórico de 111.0 millones de toneladas,<sup>2</sup> lo que representa un incremento de 2.6 por ciento con respecto al año previo.

**Producción mundial de carne de cerdo, 2006-2017**  
(Millones de toneladas, equivalente en canal)



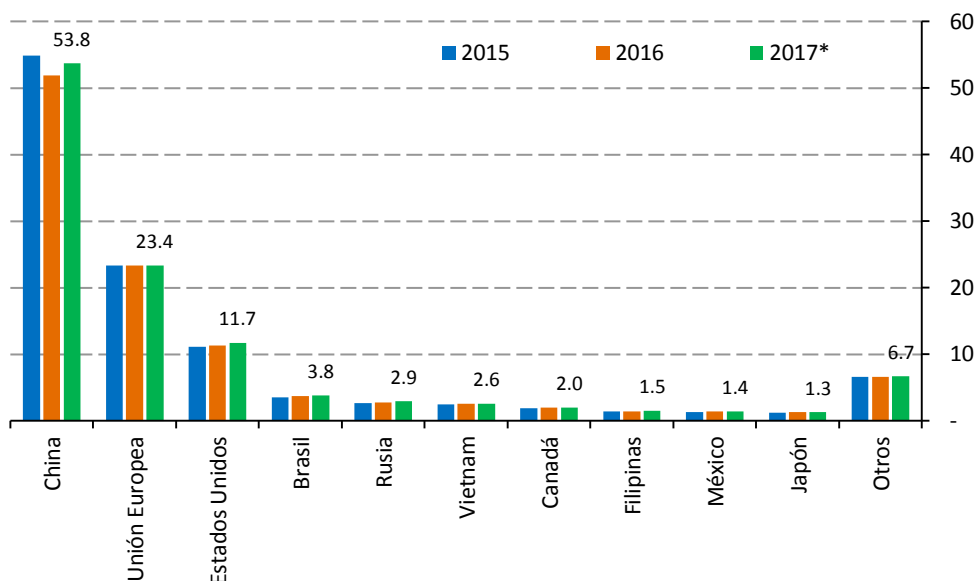
El incremento en la oferta mundial sería resultado del aumento anual en la producción de tres de los principales países productores: 3.7 por ciento en China, 3.8 por ciento en Estados Unidos, y 3.1 por ciento en Brasil. En 2016, estos países aportaron 47.9, 10.4 y 3.4 por ciento de la producción mundial de carne de cerdo. La Unión Europea, que participó con el 21.6 por ciento de la oferta mundial en 2016, registraría en 2017 el mismo nivel de producción que el año previo.

En conjunto, los cuatro principales países productores aportaron el 83.4 por ciento de la oferta mundial de carne de cerdo en 2016. México ocupa la novena posición, con una participación del 1.3 por ciento en la producción mundial de este tipo de carne, con 1.4 millones de toneladas.<sup>3</sup>

<sup>2</sup> A menos que se indique lo contrario, los datos de producción se expresan en su equivalente a carne en canal.

<sup>3</sup> Las cifras de producción, consumo y comercio exterior en la sección internacional provienen del Departamento de Agricultura de Estados Unidos (USDA).

### Principales productores de carne de cerdo, 2015-2017 (Millones de toneladas, equivalente en canal)



Fuente: USDA.

\*Estimado.

Se estima que la producción de carne de cerdo en China se ubique en 53.8 millones de toneladas en 2017, a pesar de la reducción de los apoyos gubernamentales y de las medidas ambientales más rigurosas en las provincias costeras para incentivar la reubicación de las operaciones de granjas porcinas hacia otras regiones donde el valor de la tierra es menor. Asimismo, el incremento en el precio de la carne de cerdo en ese país ha estimulado el crecimiento de la piara (se prevé que ésta registre un crecimiento mayor al 1.0 por ciento durante 2017). El crecimiento en la producción en China sería mayor al crecimiento del consumo (3.3 por ciento), por lo que se estima que sus importaciones presenten una reducción anual de alrededor de 8.0 por ciento.<sup>4</sup>

Con la entrada de la economía china a un nuevo periodo de urbanización, su modelo de producción de carne de cerdo a pequeña escala no puede satisfacer la demanda, de manera que ese modelo está siendo desplazado rápidamente por uno de producción a gran escala, como en los países desarrollados. El ministerio de agricultura de ese país tiene un plan para transformar la porcicultura en cinco años (2016 a 2020), a fin de incrementar el tamaño de las granjas, la productividad y la eficiencia de la industria de alimentos y medicamentos veterinarios, para mejorar la competitividad internacional de su porcicultura.<sup>5</sup>

Para la Unión Europea no se espera crecimiento en la producción, que se ubicaría en 23.4 millones de toneladas, no obstante la recuperación de los precios que se ha reflejado en la mejoría en las utilidades, además de la abundante disponibilidad de forrajes para alimentar la piara. Debido a la saturación del mercado doméstico y la fuerte dependencia

<sup>4</sup> USDA-FAS. 2016. China, Livestock and products annual.

<sup>5</sup> USDA-ERS 2017. China. Pork Outlook.



del mercado en China, los productores europeos están en la busca de nuevos mercados.<sup>6</sup> Cabe resaltar que en 2016 la producción de carne de cerdo en esta región alcanzó su nivel máximo histórico. Lo anterior, impulsado por una expansión en el número de vientres, combinado con mayor productividad. Así, el número de lechones aumentó principalmente en España, Dinamarca y Alemania. Destaca que las unidades de producción porcina tienden a ser de mayor escala y especialización.<sup>7</sup>

Respecto a Estados Unidos, a finales de 2016 se reportó un inventario máximo histórico de cerdos y una tasa récord de cabezas sacrificadas a partir de la segunda mitad del año. Estos datos y las altas tasas de parición, anticipan los aumentos en la producción que se pronostican para 2017, así como menores precios del cerdo durante el año.<sup>8</sup> El pronóstico de producción para ese país se ubica en un máximo histórico de 11.7 millones de toneladas en 2017.

La expectativa de precios más bajos refleja la alta oferta, y puede ser un factor causante del número récord de cabezas que se envían al sacrificio, en razón de que los productores prefieren comercializar sus cerdos a menor peso por la expectativa de menores precios. Por otra parte, se espera que el nivel de los inventarios de carne congelada sea menor debido a que la demanda se mantiene constante o incluso crezca. Asimismo, el mayor número de cabezas sacrificadas es un indicador de la demanda.<sup>9</sup>

## **2.2 Consumo mundial**

Al igual que la producción, el consumo mundial de carne de cerdo creció a una tasa promedio anual de 1.6 por ciento durante el período 2007-2016. El USDA estima que en 2017 se ubicará en 110.7 millones de toneladas, lo que significa un incremento anual de 2.5 por ciento.

---

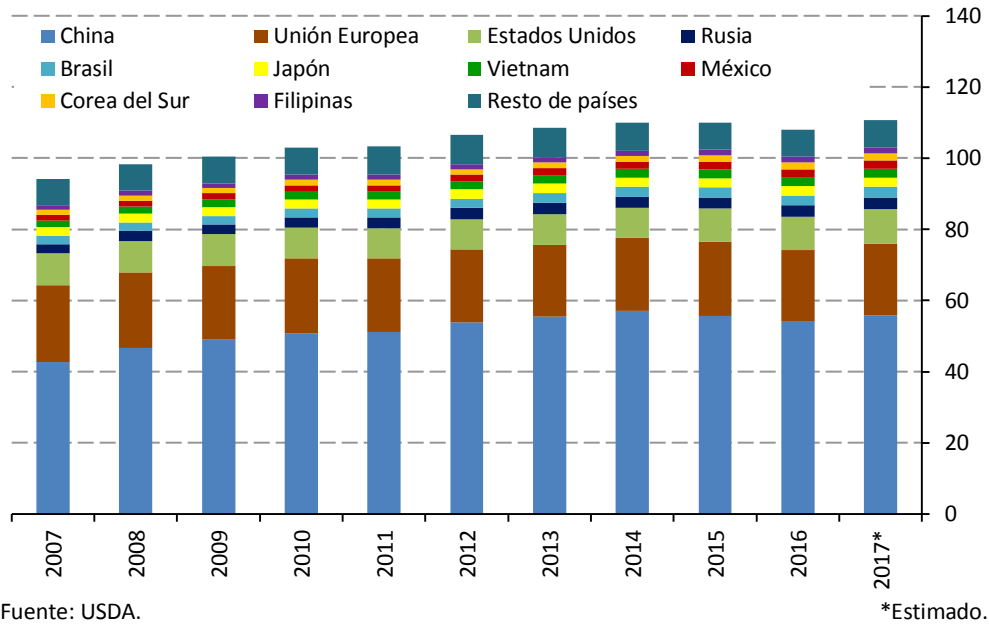
<sup>6</sup> USDA-FAS. 2016. EU-28, Livestock and Products annual.

<sup>7</sup> USDA-FAS. 2016. EU 28, Livestock and Products Semi-annual

<sup>8</sup> USDA-ERS. 2016. Livestock, Dairy, and Poultry Outlook, October 2016.

<sup>9</sup> USDA-ERS. 2016. Livestock, Dairy, and Poultry Outlook, December 2016.

**Consumo mundial de carne de cerdo, 2007-2017**  
(Millones de toneladas, equivalente en canal)

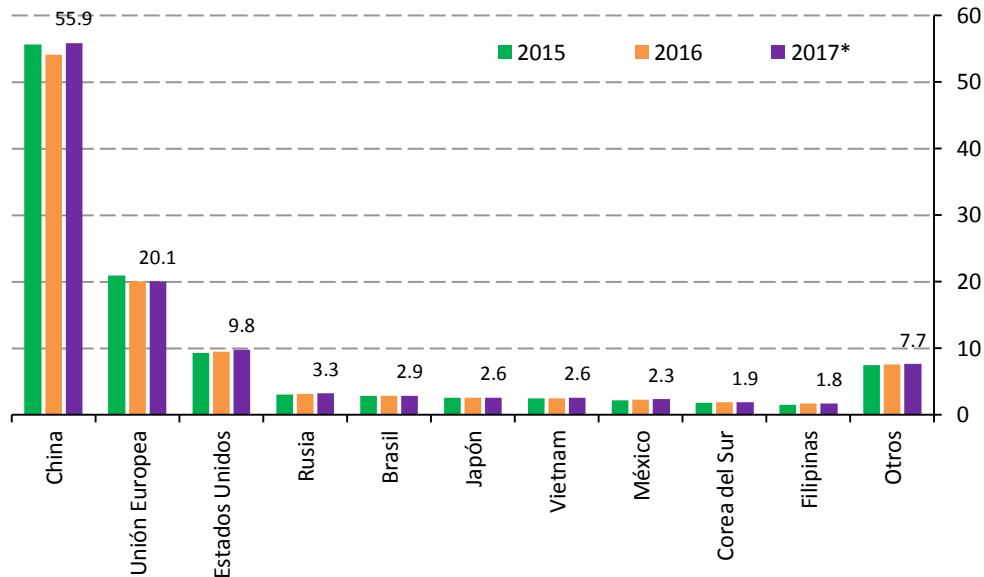


Los tres principales productores son también los más importantes consumidores: China, Unión Europea y Estados Unidos. Participaron en conjunto con el 77.4 por ciento del consumo mundial en 2016: 50.1, 18.6 y 8.8 por ciento, respectivamente.

Se prevé que el consumo en China se incremente 3.3 por ciento a tasa anual en 2017, para ubicarse en 55.9 millones de toneladas, el segundo nivel más alto registrado en ese país. El consumo en la Unión Europea se mantendría en el mismo nivel de 2016, con 20.1 millones de toneladas, es decir, el nivel más bajo durante las dos décadas recientes, Por su parte, el consumo en Estados Unidos crecería 3.8 por ciento, para ubicarse en un máximo histórico de 9.8 millones de toneladas.

Rusia y Brasil se ubican en la cuarta y quinta posición en el consumo mundial de carne de cerdo, con participaciones de 2.9 y 2.6 por ciento en 2016, respectivamente, Por su parte, México se ubica en el octavo sitio, con una participación de 2.1 por ciento en el consumo mundial.

**Principales consumidores de carne de cerdo, 2015-2017**  
(Millones de toneladas, equivalente en canal)



Fuente: USDA.

\*Estimado.

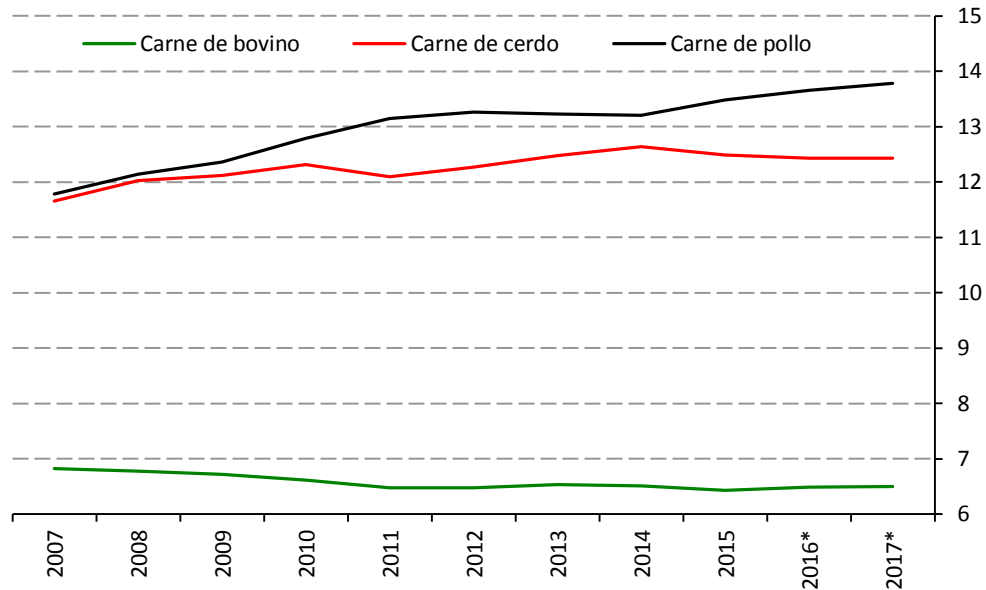
El crecimiento del consumo de carne en China es consecuencia del aumento poblacional, así como del incremento en el consumo per cápita. Además, se espera que los precios de la carne de ave en el país asiático aumenten como resultado de la limitada oferta, debido a los efectos negativos de la presencia de la influenza aviar, además de las restricciones comerciales en la genética de alta calidad para la avicultura, lo que impulsaría a un sector de consumidores hacia fuentes alternativas de proteína como la carne de cerdo. Asimismo, debido a las cambiantes preferencias de los consumidores, los mercados tradicionales han comenzado a ser reemplazados por supermercados y tiendas especializadas de carne.<sup>10</sup>

De acuerdo con estimaciones de OCDE-FAO, el consumo per cápita mundial de carne de cerdo creció 4.1 por ciento entre 2006 y 2016, para ubicarse en 12.43 kilogramos por persona por año.

<sup>10</sup> USDA-FAS. 2016. China, Livestock and Products Annual.



**Consumo per cápita de carne en el mundo, 2007-2017**  
(Kilogramos por persona por año)



Fuente: OCDE-FAO.

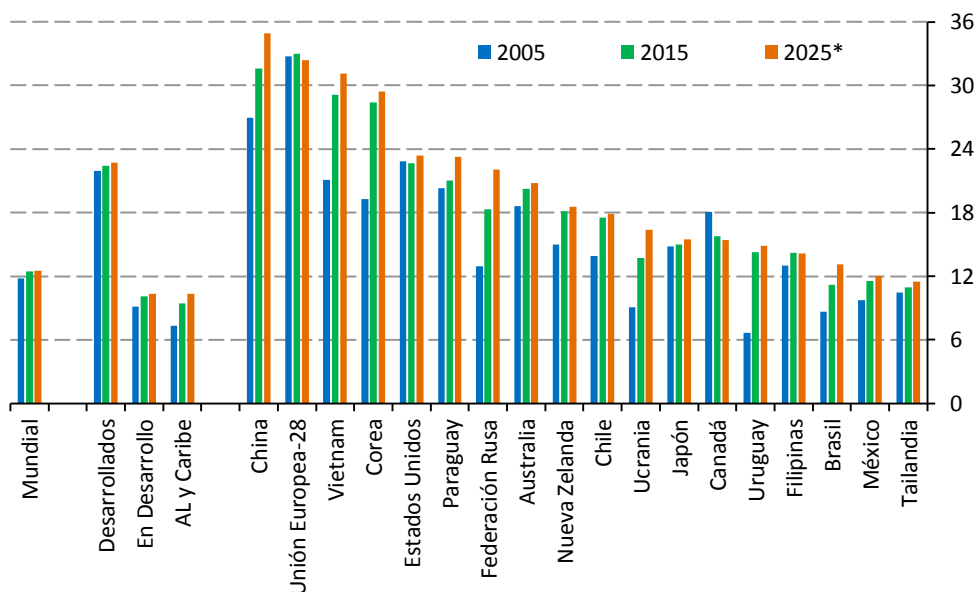
\*Proyectado.

Por su parte, el consumo per cápita de carne de cerdo en China creció 14.2 por ciento entre 2006 y 2016, para ubicarse en 31.31 kilogramos; en la Unión Europea creció sólo 0.3 por ciento, para ubicarse en 33.03 kg, mientras que en Estados Unidos creció 1.7 por ciento, para ubicarse en 22.93 kg.

Entre los países con mayor incremento en el consumo per cápita de carne de cerdo durante la última década destacan: Ucrania (incremento de 43.0 por ciento, con 14.0 kg), Rusia (36.3 por ciento, con 19.1 kg), Corea (22.6 por ciento, con 28.4 kg), Vietnam (26.4 por ciento, con 29.4 kg), Uruguay (118.2 por ciento, con 14.4 kg), Argentina (40.3 por ciento, con 8.3 kg). El consumo per cápita en México se incrementó 19.4 por ciento entre 2006 y 2016, para ubicarse en un máximo histórico de 11.6 kilogramos.

Hacia 2025, se prevé que el consumo per cápita mundial y en China crezca a un ritmo menor con respecto a la década pasada, en la Unión Europea el consumo per cápita se reduciría, mientras que en Estados Unidos crecería.

**Consumo per cápita de carne de cerdo, 2005, 2015 y 2025**  
(Kilogramos por persona por año)



Fuente: OECD-FAO. Agricultural Outlook 2016-2025.

\*Proyectado.

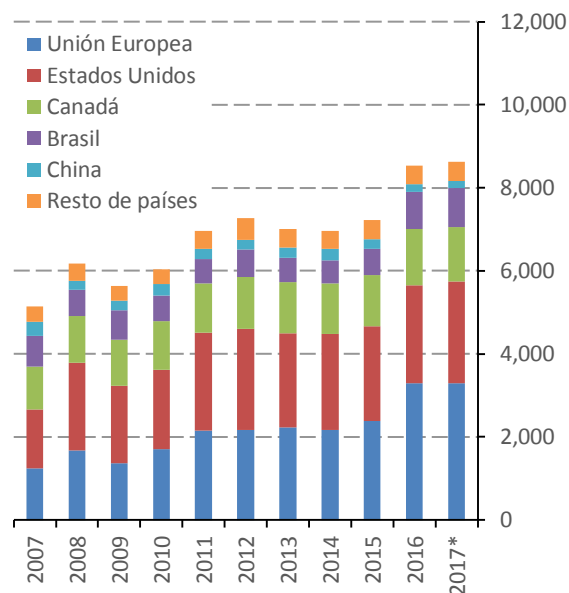
### 2.3 Comercio internacional

Se espera que durante 2017 las exportaciones mundiales de carne de cerdo crezcan 1.1 por ciento a tasa anual, para ubicarse en 8.63 millones de toneladas. Así, el 7.8 por ciento de la producción mundial de carne de cerdo se comercializará en el mercado internacional. Los principales países exportadores son los países miembros de la Unión Europea, Estados Unidos, Canadá y Brasil, que en conjunto concentran el 92.6 por ciento de las exportaciones mundiales.

## Intercambio comercial de carne de cerdo, 2007-2017

(Miles de toneladas, equivalente en canal)

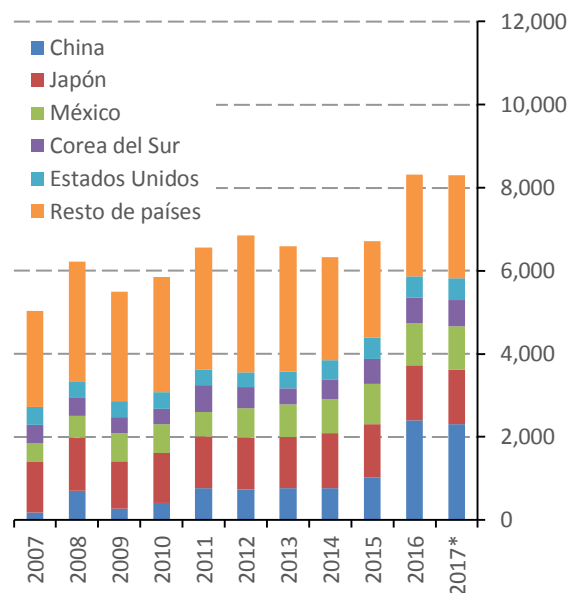
a) Exportaciones



Fuente: USDA.

\*Estimado.

b) Importaciones



Fuente: USDA.

\*Estimado.

Se prevé que la Unión Europea, el principal exportador de carne de cerdo, participe con el 38.2 por ciento de las exportaciones mundiales en 2017, con un volumen de 3.3 millones de toneladas, es decir, el mismo nivel que en 2016.

La Unión Europea registró un volumen de producción superior al consumo en 3.3 millones de toneladas, volumen que se destina al mercado de exportación y es equivalente al 14.0 por ciento de la producción de la región. Dado que el mercado local está saturado, el aumento de la producción y la rentabilidad sólo pueden lograrse aumentando las exportaciones a destinos fuera de la Unión Europea. Durante 2016, las exportaciones de carne de cerdo de esa región a China se incrementaron de manera muy importante y, en menor medida, a Hong Kong, Filipinas y Estados Unidos.<sup>11</sup>

La producción de carne de cerdo en China se redujo en 2015 y 2016, y la Unión Europea dispuso de existencias suficientes para satisfacer la demanda de importación de ese país. Sin embargo, ante la expectativa de la recuperación de la producción en China y la competencia cada vez más fuerte de Estados Unidos, se espera que se establezca la expansión de las exportaciones de la Unión Europea al país asiático.

Estados Unidos ocupa el segundo lugar como país exportador. Se prevé que en 2017 concentre el 28.4 por ciento del total de las exportaciones mundiales, con 2.5 millones de toneladas. Lo anterior, significaría un incremento de 3.9 por ciento con respecto al volumen exportado en 2016. Mayor producción y precios más bajos de la carne de cerdo

<sup>11</sup> USDA-FAS. 2016. EU 28, Livestock and Products Annual.

en el mercado estadounidense impulsarían las exportaciones.<sup>12</sup> De acuerdo con datos del USDA, el 23% del valor total de las exportaciones de carne de cerdo y sus productos en 2016 tuvo como destino el mercado mexicano.

China es el principal comprador en el mercado exterior, con una participación en las importaciones mundiales de 27.7 por ciento en 2017, con 2.3 millones de toneladas. Le siguen en orden de importancia Japón, que tendría una participación del 15.9 por ciento (con 1.3 millones de toneladas), y México, con una participación del 12.6 por ciento (1.05 millones de toneladas).

Durante el periodo 2007-2016, las importaciones de China crecieron a una tasa promedio anual del 33.2 por ciento, en tanto que las de Japón lo hicieron a un 1.0 por ciento y las de México crecieron a una tasa promedio anual del 9.6 por ciento en este periodo.

Las compras de China se reducirían a una tasa anual de 4.2 por ciento, derivado de la recuperación de la producción de carne de cerdo en ese país. Así, el 96.2 por ciento del consumo de carne de cerdo en China sería cubierto por producción nacional, en tanto que 3.8 por ciento se abastecería a través de importaciones.

China se ha convertido en un gran importador de carne de cerdo, debido a que su consumo ha crecido a un ritmo ligeramente mayor que la producción durante la década reciente, y a que sus costos de producción aumentaron. En comparación con los productores en Estados Unidos, los productores de cerdo en China se enfrentan a mayores costos de los alimentos. Aunque la eficiencia en el uso de los alimentos ha mejorado marginalmente en China, sigue siendo inferior a la de las granjas en Estados Unidos. El crecimiento de los salarios está estimulando la transición de China hacia granjas de gran escala, pero la productividad del trabajo sigue siendo baja en la producción porcina. Con el aumento de los costos de producción, las restricciones en el uso de la tierra y una regulación ambiental más estricta, es probable las importaciones de China continúen en crecimiento. Por otra parte, a medida que los precios de la carne de cerdo en China suben por encima de los precios mundiales, el cerdo importado y otros tipos de proteínas animales se están volviendo más atractivos para los consumidores y procesadores en ese país. Los crecientes costos de producción impiden que los precios de los cerdos en China disminuyan para ser competitivos con los precios internacionales.<sup>13</sup>

En la actualidad, las importaciones de China de carne de cerdo proveniente de la Unión Europea representan aproximadamente el 70 por ciento del total.<sup>14</sup>

---

<sup>12</sup> USDA-ERS. 2017. Livestock, Dairy, and Poultry Outlook, January, 2017.

<sup>13</sup> USDA-ERS. China's pork Outlook. January 2017.

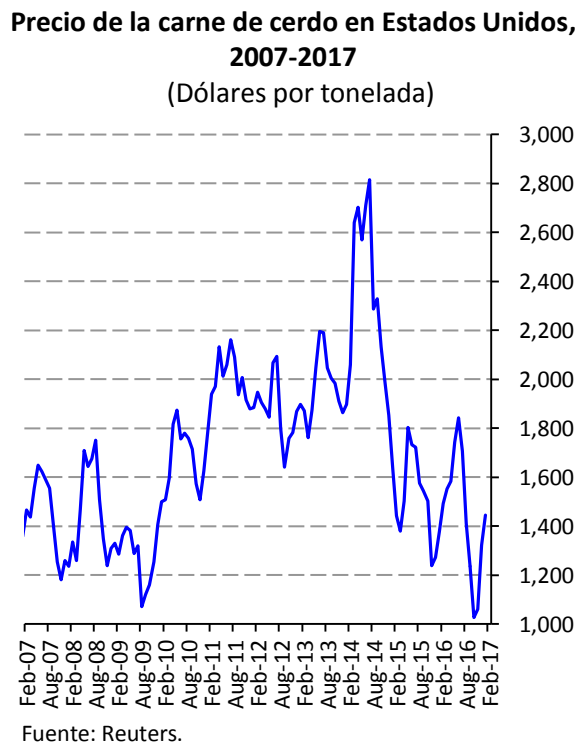
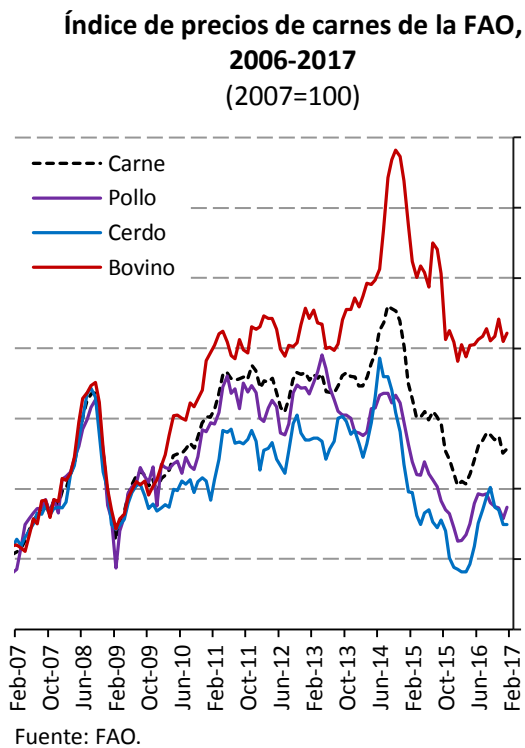
<sup>14</sup> USDA-FAS. China, 2016. Livestock and Products Annual.

## 2.4 Precio internacional

Desde hace algunos años, el precio de la carne de cerdo presenta niveles inferiores en comparación con el precio de la carne de pollo o de res. De acuerdo con el índice de precios de la FAO, desde el último trimestre de 2009 el índice de precios de la carne de cerdo ha sido el menor con respecto a otras carnes, lo que ha sido un factor que ha favorecido el aumento de su consumo.

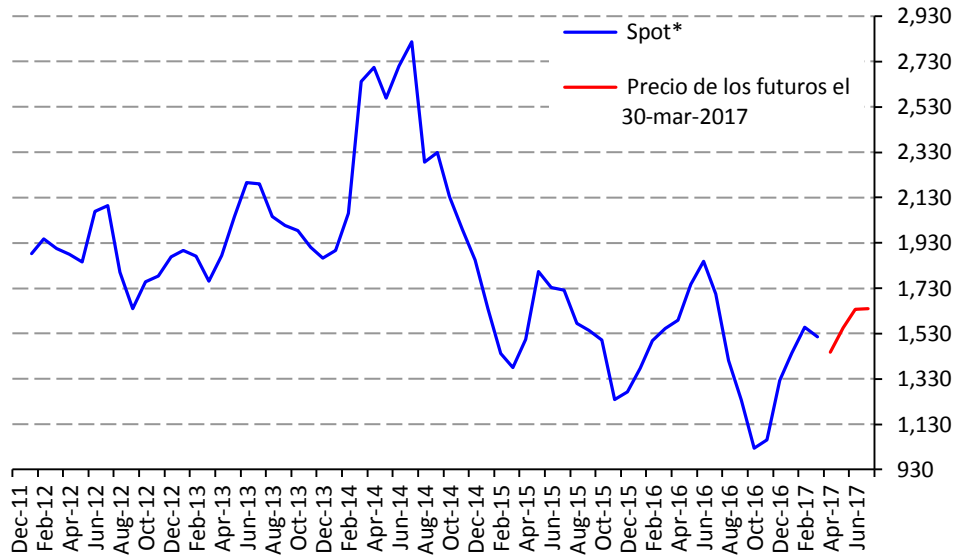
El precio del conjunto de las carnes registró un repunte que llevó a niveles máximos en agosto de 2014, y a partir de entonces comenzó a descender, de tal forma que a inicios de 2016 registró su nivel mínimo en seis años. Durante 2016, el índice de precios de las carnes se mantuvo al alza. Así, en febrero de 2017 el índice de precios de las carnes registró un incremento anual de 9.5 por ciento. Dicho incremento fue mayor para el índice de precios de la carne de cerdo (15.3 por ciento), en comparación con los incrementos en los precios de la carne de pollo (10.3 por ciento) y de la carne de bovino (4.3 por ciento).

Durante 2016 y los primeros meses de 2017, el precio de la carne de cerdo en Estados Unidos ha registrado un comportamiento muy volátil. Durante octubre de 2016 registró su nivel mínimo desde noviembre de 2002. La recuperación de la producción de carne de cerdo en Estados Unidos, que se ubicó en un nivel máximo histórico en 2016, favoreció la disminución del precio. Durante ese año, el precio promedio se ubicó en 1,453 dólares por tonelada, lo que significó una reducción de 5.1 por ciento con respecto al precio promedio registrado durante 2015.



Por otra parte, los precios de los futuros de la carne de cerdo anticipan una tendencia alcista en el precio hacia la mitad de 2017, impulsada principalmente por el crecimiento del consumo.

**Precio spot y futuros de la carne de cerdo en Estados Unidos, 2012-2017**  
(Dólares por tonelada)



Fuente: Reuters.

\*Precio Promedio mensual.

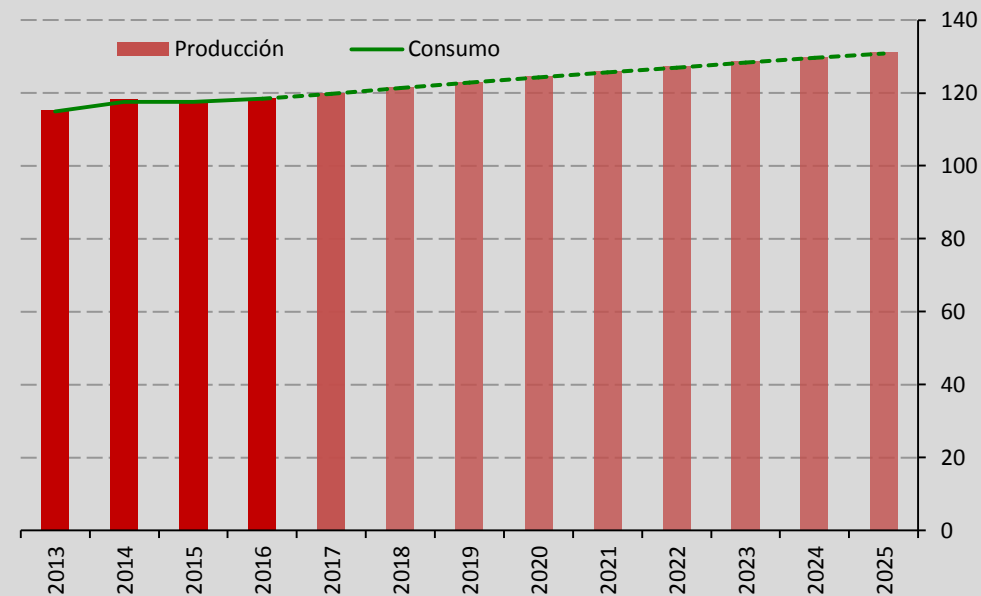


**Recuadro 1. Perspectivas Agrícolas OCDE-FAO 2016-2025: mercado mundial**

De acuerdo con el reporte Perspectivas Agrícolas 2016-2025 de la Organización para la Cooperación y el Desarrollo Económico (OCDE) y la Organización de las Naciones Unidas para la Alimentación y la Agricultura (FAO), la producción mundial de carne de cerdo crecerá a una tasa promedio anual del 1.1 por ciento entre 2017 y 2025, para ubicarse en 131.0 millones de toneladas al final del periodo. El menor ritmo de crecimiento de la producción hacia 2025, con respecto al registrado durante la década previa, sería resultado de la reducción del inventario de cerdos en China, que disminuyó en 25 millones de cerdos de 2012 a 2015. Lo anterior, como resultado de la consolidación del sector y las regulaciones ambientales establecidas en ese país. China aportará el 50 por ciento de la producción adicional en el periodo y América del Norte aportará el 14 por ciento. También habrá una contribución importante de Brasil, la Federación Rusa y Vietnam. La producción se beneficiará de mejoras en la alimentación y conversión alimenticia.

Las proyecciones indican que el consumo mundial del cárnico crecerá en una proporción igual a la producción, a una tasa promedio anual de 1.1 por ciento, para ubicarse en 130.8 millones de toneladas al final del periodo. El consumo per cápita de carne de cerdo en los países en desarrollo sigue aumentando, por ejemplo en Argentina, Brasil, Paraguay y Uruguay. El considerable crecimiento del consumo de carne de cerdo en América Latina ha sido impulsado por el aumento de la producción en la región, las mejoras en la calidad y los precios relativos favorables en comparación con otras carnes.

**Producción y consumo de carne de cerdo, 2013-2025**  
(Millones de toneladas)



Fuente: OCDE-FAO Agricultural Outlook 2016-2025.

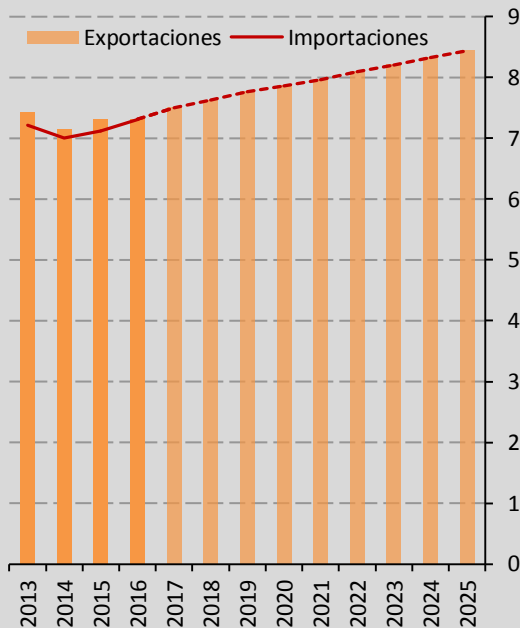
Con respecto al consumo per cápita mundial, éste prácticamente permanece igual en el periodo. Se proyecta que pase de 12.43 kilogramos en 2017 a 12.54 kilogramos en 2025.

Se estima que las exportaciones de carne de cerdo crezcan a una tasa promedio anual de 1.5 por ciento entre 2017 y 2025, para ubicarse en 8.4 millones de toneladas. Las exportaciones de Brasil a la Federación Rusa han aumentado durante los años recientes y se prevé se mantenga esa tendencia en el mediano plazo. Los principales países exportadores al final del periodo serían Estados Unidos (33.0 por ciento del total de las exportaciones), Unión Europea (28.8 por ciento), Canadá (18.9 por ciento) y Brasil (7.9 por ciento del total de las exportaciones estimadas en 2025).

Por su parte, en las importaciones mundiales en 2025 destacarían Japón, con 14.2 por ciento de las importaciones proyectadas; China, con 12.4 por ciento; México, con 9.4 por ciento y Estados Unidos, con 9.2 por ciento.

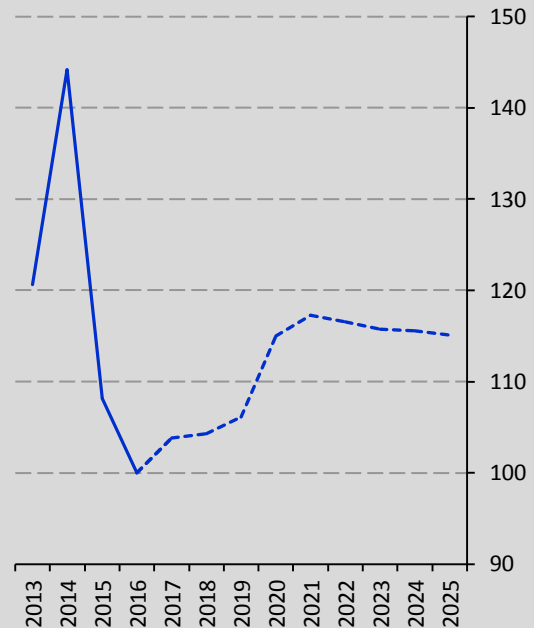
Con respecto al precio internacional de la carne de cerdo, se proyecta que éste se recupere durante los próximos cinco años, con respecto a los niveles registrados en 2016. Posteriormente, mayor oferta del cárnico en Norteamérica, China y Brasil, así como menor nivel de importaciones en Rusia, favorecerían ligera reducción del precio entre 2022 y 2025.

**Exportaciones e importaciones mundiales de carne de cerdo, 2013-2025.**  
(Millones de toneladas)



Fuente: OCDE-FAO Agricultural Outlook 2016-2025.

**Índice del precio internacional de la carne de cerdo**  
(Base 2016 = 100)



Fuente: OCDE-FAO Agricultural Outlook 2016-2025.

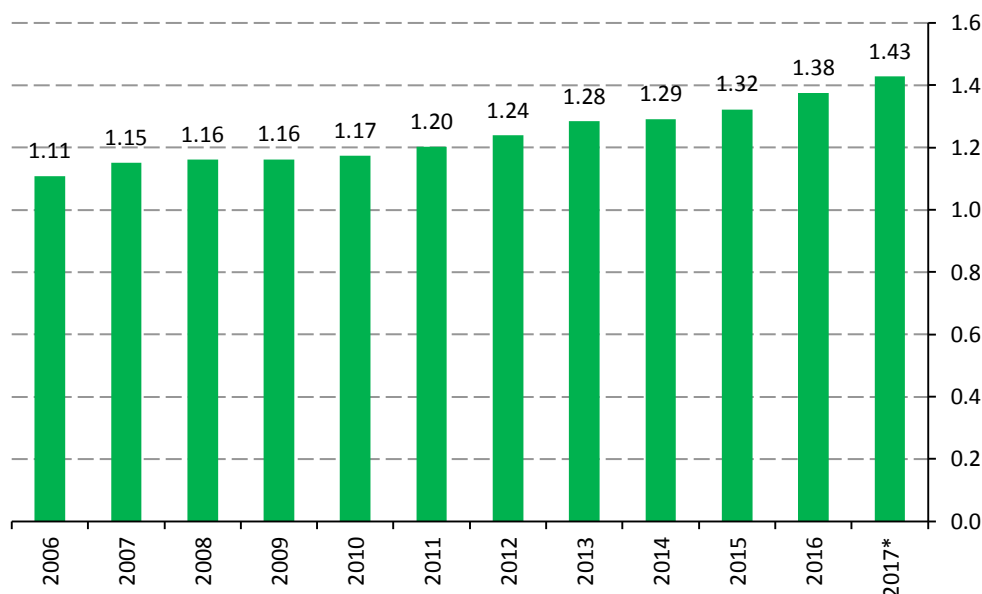
### 3. Mercado nacional

#### 3.1 Producción primaria

La producción nacional de carne de cerdo registró una tendencia creciente durante la década reciente, con una tasa de crecimiento promedio anual de 2.2 por ciento, para ubicarse en 1.38 millones de toneladas en 2016. Se estima que continúe esta tendencia de crecimiento en los próximos años. Así, se prevé que la producción nacional durante 2017 se ubique en 1.43 millones de toneladas, es decir, registre un crecimiento anual de 3.8 por ciento y su nivel más alto desde 1984.

El crecimiento en la producción de carne sería resultado del incremento en el número de cabezas sacrificadas, así como pesos más altos de los animales al sacrificio. Los precios relativamente bajos de los alimentos y las mejoras genéticas han permitido la obtención de pesos más altos al sacrificio.<sup>15</sup> Las mejoras genéticas se han reflejado en mejor productividad, debido a una mayor conversión alimenticia, aunque se ve limitada por los continuos problemas de bioseguridad, así como por la competencia de las importaciones. Se espera que la producción continúe aumentando, impulsada por la búsqueda por satisfacer la demanda interna e incrementar las exportaciones de carne roja.<sup>16</sup>

**Producción de carne de cerdo en México, 2006-2017**  
(Millones de toneladas, carne en canal)



Fuente: SIAP-SAGARPA y Números del campo.

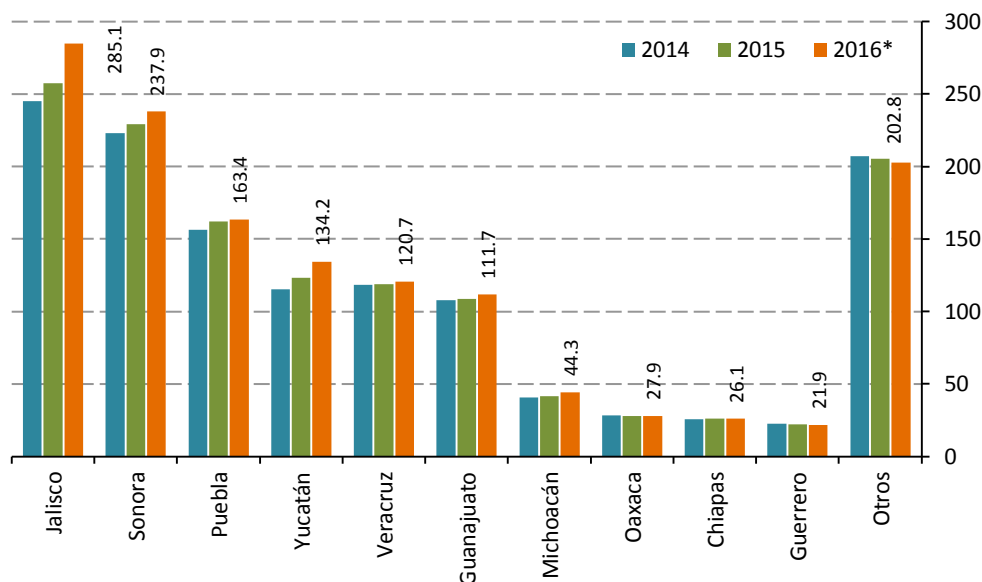
\*Proyectado.

En 2016, el 76.5 por ciento de la producción nacional se concentró en seis entidades: Jalisco (20.7 por ciento del total nacional), Sonora (17.3 por ciento), Puebla (11.9 por ciento), Yucatán (9.8 por ciento), Veracruz (8.8 por ciento) y Guanajuato (8.1 por ciento).

<sup>15</sup> USDA-FAS. 2016. México, Livestock and Products Annual.

<sup>16</sup> USDA-FAS. Livestock and products semi-annual México, March 2017.

**Principales estados productores de carne de cerdo, 2014-2016**  
(Miles de toneladas, carne en canal)



Fuente: SIAP-SAGARPA.

\*Preliminar.

De acuerdo con el USDA, el sector porcino mexicano se está consolidando a través de la integración vertical en las granjas comerciales. La producción de cerdos continúa creciendo gracias al mejoramiento de la bioseguridad y la genética. El pronóstico de producción de cerdos para 2017 es de 19.8 millones de cabezas, mayor con respecto a 19.2 millones de cabezas en 2016, lo que refleja el continuo crecimiento en el sector.

La diarrea epidémica porcina y el síndrome respiratorio y reproductivo porcino persisten, como un reto para la salud de los cerdos en México, pero los esfuerzos para controlar estas enfermedades, combinado con el mejoramiento genético, han permitido un aumento en la producción de cerdos.<sup>17</sup>

Los productores más grandes están integrados verticalmente desde la inseminación artificial hasta las plantas de procesamiento de alimentos, las instalaciones de sacrificio y las tiendas minoristas para la venta de su producto. La sostenibilidad es una alta prioridad para los productores comerciales, y muchos han construido biodigestores. En Yucatán, debido a su bioseguridad natural como península y a medidas estrictas de bioseguridad, se ha mantenido libre de diarrea epidémica porcina y en los últimos cinco años ha presentado un importante crecimiento en la producción de cerdos.<sup>18</sup>

### 3.2 Consumo nacional

El consumo de carne de cerdo en México ha presentado una tendencia alcista, de manera que en los últimos diez años creció a una tasa promedio anual de 3.9 por ciento, al pasar

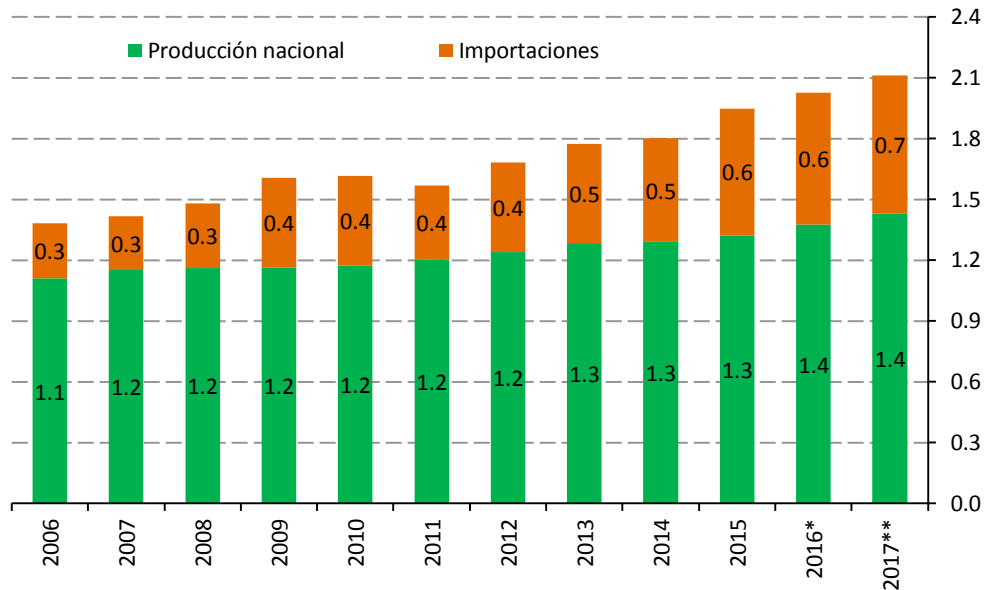
<sup>17</sup> USDA-FAS. Livestock and products semi-annual México, March 2017.

<sup>18</sup> USDA-FAS. Livestock and products semi-annual México, March 2017.

de 1.4 millones de toneladas en 2006 a 2.03 millones de toneladas en 2016. Se prevé que se mantenga esa tendencia durante 2017, alcanzando un consumo de 2.11 millones de toneladas de carne, lo que representa un crecimiento anual de 4.3 por ciento.

Entre 2014 y 2016, el 69 por ciento del consumo de carne de cerdo en México provino de la producción nacional, mientras que el 31 por ciento se abasteció de importaciones. Debido a que las importaciones netas crecieron a un ritmo mayor que la producción nacional durante la última década, las importaciones pasaron de representar 20 por ciento en 2006 a 32 por ciento en 2016.

**Consumo aparente de carne de porcino en México, 2006-2017**  
(Millones de toneladas)



Fuente: SIAP-SAGARPA, SIAVI-Secretaría de Economía y Números del Campo.  
\*Preliminar. \*\*Proyectado.

La carne de cerdo sigue siendo una alternativa de menor costo en comparación con la carne de bovino, y su precio es competitivo con la carne de ave. Dado que los consumidores son cada vez más conscientes de que los sistemas de producción de cerdos son tan confiables como los de la carne de bovino y de aves de corral, la carne de cerdo sigue ganando la confianza de los consumidores como una fuente sana de proteínas.<sup>19</sup>

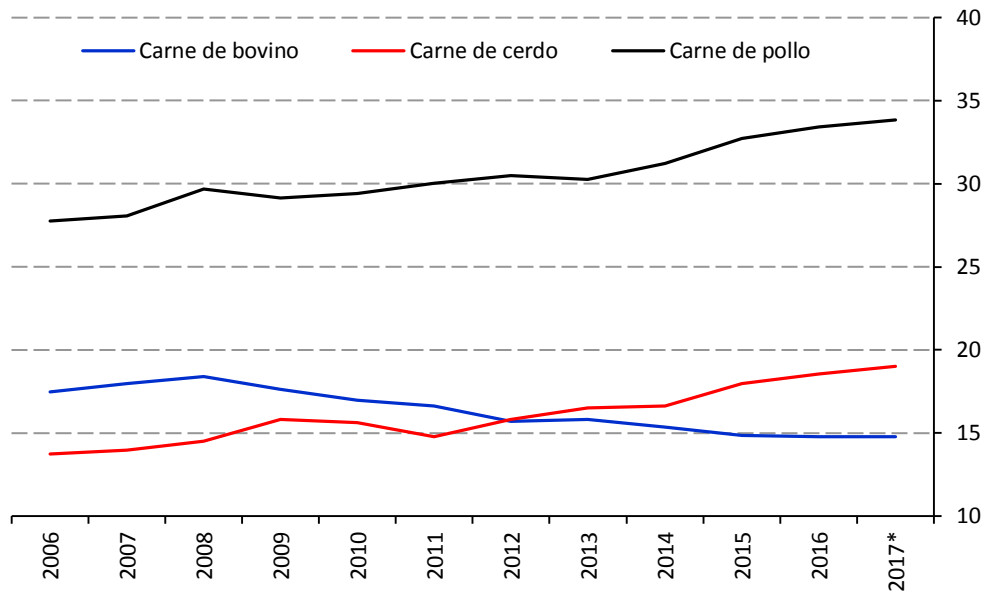
El consumo per cápita de carne de cerdo en México ha aumentado de manera consistente durante la última década. Entre 2006 y 2016, creció a una tasa promedio anual de 3.1 por ciento, para ubicarse en 18.6 kilogramos por persona por año. En dicho período, el consumo per cápita de carne de cerdo creció a un ritmo mayor que el consumo per cápita de la carne de ave, que registró una tasa de crecimiento promedio anual de 1.9 por ciento, al ubicarse en 33.4 kilogramos en 2016. Por el contrario, el consumo per cápita de carne

<sup>19</sup> USDA-FAS. 2016. Mexico, Livestock and Products Annual.

de res se redujo a una tasa promedio anual de 1.7 por ciento, al ubicarse en 14.8 kilogramos.

Para 2017 se estima que le consumo per cápita de carne de cerdo se ubique en un nivel récord de 19.0 kilogramos, es decir, crezca 2.4 por ciento con respecto a 2016.

**Consumo per cápita de carne en México, 2006-2017**  
(Kilogramos por persona por año)



Fuente: USDA y CONAPO.

\*Proyectado.

La carne de cerdo sigue siendo una alternativa de menor costo en comparación con la carne de bovino, pero compite con la carne de aves de corral como una fuente asequible de proteína animal. En particular, los procesadores de carne con frecuencia toman decisiones de producción (tipo de carne a utilizar en sus productos) con base en la relación de precios relativos de la carne de cerdo y otras carnes para elaborar productos como salchichas y jamón.<sup>20</sup>

<sup>20</sup> USDA-FAS. Livestock and products semi-annual México, March 2017.



**Recuadro 2. Producción bajo el esquema de aparcería**

La producción de cerdos de engorda mediante el esquema de aparcería se ha venido utilizando con buenos resultados en distintas partes del mundo como Francia, Alemania, Canadá y Estados Unidos, por mencionar algunos. En México tiene antecedentes desde 1984, cuando se utilizó entre Tyson México, S.A. de C.V. y diez grupos ejidales en La Laguna. Es un esquema que ha mostrado tener beneficios financieros, administrativos y operativos, en donde ahorros de alimento, gastos y productividad del aparcerero generan utilidades para los participantes. En la actualidad lo utilizan empresas como Bachoco, Pilgrims (aves) y Grupo Porcícola Mexicano (Kekén).

La aparcería es un esquema productivo basado en un ganar-ganar enfocado en la productividad, donde de manera aproximada, el 10 por ciento del costo de producción por kilogramo de cerdo sería para el aparcerero y el resto para la empresa. El aparcerero aporta la granja, mano de obra, gastos de mantenimiento, energía eléctrica y gas, principalmente; la empresa aparcerista aporta el alimento, la genética, asesoría técnica, vacunas y medicamentos. Los aparcereros comparten sus utilidades con la empresa y a los aparcereros se les paga con su productividad.

Al aparcerero se le paga en base en los kilogramos de carne producidos, con base en una tabla que premia la productividad en el proceso en lo referente a ahorro de alimento, manejo y reducción de gastos. En el pago al aparcerero está el pago de los gastos operativos que realizó y la parte de utilidad. En la tabla siguiente se presenta la obtención de cuatro resultados distintos en los cuales cambia la conversión obtenida y, por tanto, el pago por kilogramo producido.

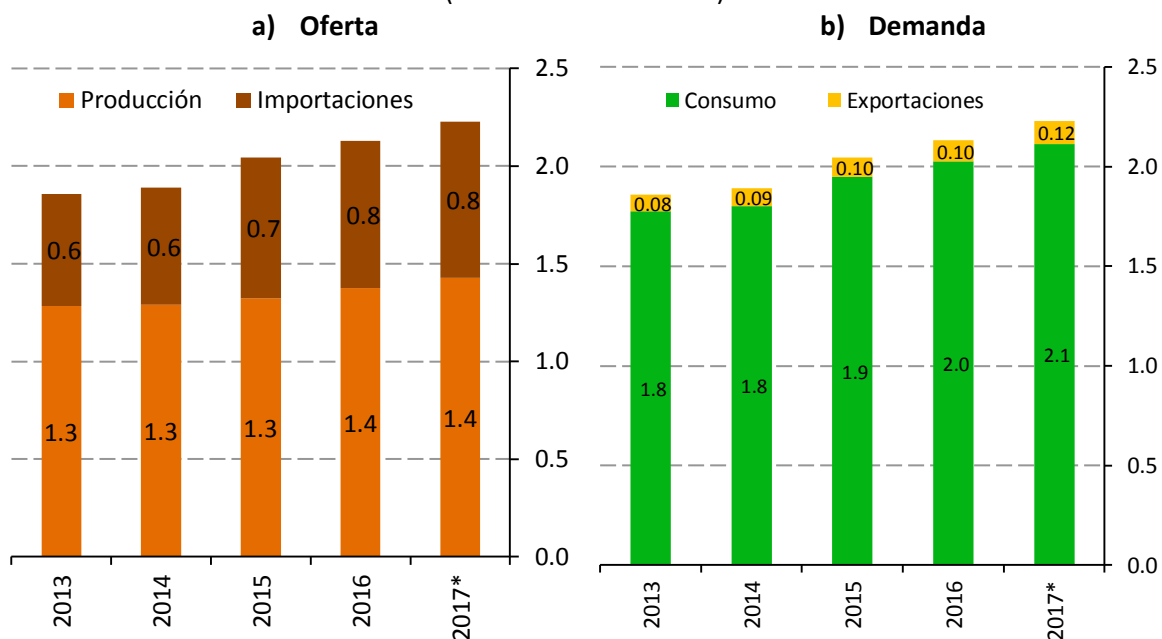
TABLA COMPARATIVA DE RESULTADOS				
CONVERSIÓN	2.603	2.551	2.495	2.447
PAGO X KG \$	1.300	1.400	<b>1.525</b>	1.600
KGS PRODUCIDOS	282,805	282,805	<b>282,805</b>	282,805
INGRESO	367,647	395,927	<b>431,278</b>	452,488
GTOS DE OPER.	-167,300	-167,300	<b>-167,300</b>	-167,300
<b>RENTA Y E. ELECTRIC</b>	<b>-149,975</b>	<b>-149,975</b>	<b>-149,975</b>	<b>-149,975</b>
UTILIDAD	50,372	78,652	<b>114,003</b>	135,213
MESES	/3.91	/3.91	<b>/3.91</b>	/3.91
UTILIDAD/MES	12,883	20,121	<b>29,157</b>	34,581

Fuente: Manlio Fabio Escobedo García. Asesor de empresas pecuarias.  
Porcicultura.com

Las importaciones netas de carne de cerdo, entre 2004 y 2016, representaron en promedio el 31.0 por ciento del consumo del cárnico en el país, en tanto que se destinó a las exportaciones un volumen equivalente al 7.3 por ciento de la producción nacional.

### Oferta y demanda de carne de cerdo en México, 2013-2017

(Millones de toneladas)



Fuente: SIAP, SIAVI y Números del Campo

\*Estimación, Números del Campo, febrero de 2017.

Fuente: SIAP, SIAVI y Números del Campo

\*Estimación, Números del Campo, febrero de 2017.

### 3.3 Intercambio comercial

México registra un saldo deficitario en el comercio exterior de carne de cerdo. En 2016 se importaron 754.7 miles de toneladas y se exportaron 105.0 miles de toneladas. Así, se registró un saldo deficitario por 649.7 miles de toneladas. El déficit comercial se ha ampliado durante la última década, ya que en 2006 fue de 273.5 miles de toneladas.

Para 2017, se espera que las importaciones crezcan a una tasa anual de 6.0 por ciento, para ubicarse en un máximo histórico de 800.0 miles de toneladas. Por otra parte, se espera que las exportaciones crezcan 10.0 por ciento con respecto al año previo, para ubicarse en 116.0 miles de toneladas. Así, el saldo deficitario crecería 5.3 por ciento, para ubicarse en 684.0 miles de toneladas.

Las importaciones mexicanas de carne de cerdo crecieron a una tasa promedio anual de 8.9 por ciento entre 2006 y 2016. En 2016, el 85.7 por ciento de las importaciones mexicanas de carne de cerdo provinieron de Estados Unidos y el 14.2 por ciento de Canadá. Cabe destacar que México es el segundo destino más importante para las exportaciones estadounidenses de carne de cerdo y sus productos. En 2016, el 26.3 por

ciento del valor total de las exportaciones de carne de cerdo de Estados Unidos se destinaron a Japón, el 22.8 por ciento a México, y el 13.4 por ciento a Canadá.<sup>21</sup>

Por otra parte, México sigue importando cerdos vivos para pie de cría y se espera que en 2017 alcance 25,000 cabezas, mientras que en 2016 fue de 20,000 cabezas. El Programa de Mejoramiento Genético continúa incentivando las importaciones de nuevas líneas genéticas con el objetivo de aumentar el número de lechones al destete y aumentar el inventario en general. Sin embargo, el tipo de cambio peso-dólar jugará un factor importante en las decisiones de importación.

Históricamente, Estados Unidos ha sido el principal proveedor de cerdos vivos para México, aunque en 2015 y 2016, México compró un tercio de las importaciones de cerdos vivos de Canadá. Las exportaciones mexicanas de cerdos vivos son nulas.<sup>22</sup>

Por su parte, las exportaciones de carne de cerdo crecieron a una tasa promedio anual de 8.1 por ciento durante la década reciente, al pasar de 48.3 miles de toneladas en 2006 a 105.0 miles de toneladas en 2016. En este último año, las exportaciones del cárnico representaron el 7.6 por ciento del volumen total producido en el país.<sup>23</sup>

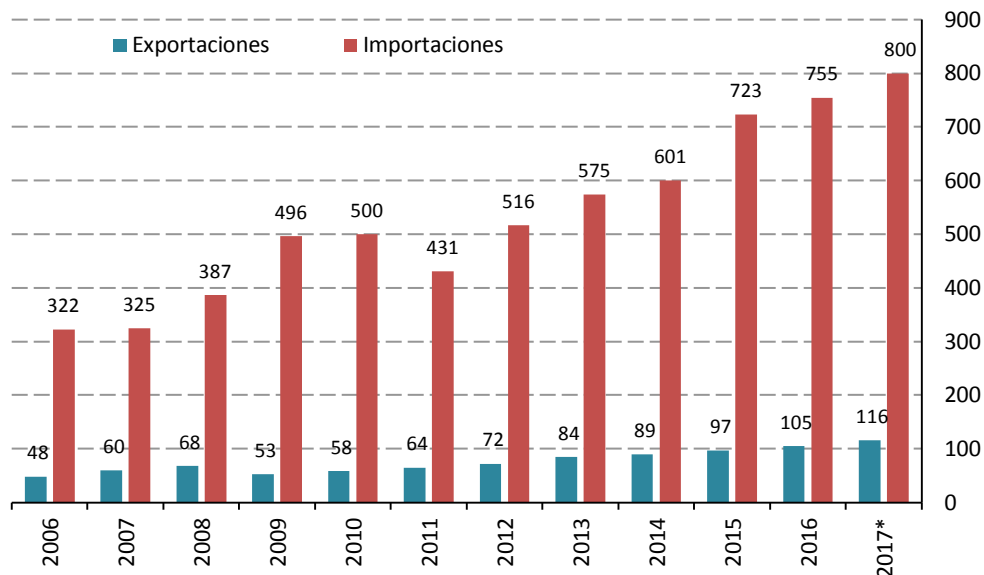
---

<sup>21</sup> USDA. Foreign Agricultural Service. Global Agricultural Trade System (GATS).

<sup>22</sup> USDA-FAS. Livestock and products semi-annual México, March 2017.

<sup>23</sup> Se consideran las fracciones 02031101 (carne de porcino, fresca o refrigerada: en canales o medias canales), 02031201 (carne de porcino, fresca o refrigerada: piernas, paletas y sus trozos, sin deshuesar), 02031999 (carne de porcino, fresca o refrigerada: los demás), 02032101 (carne de porcino, congelada: en canales o medias canales), 02032201 (carne de porcino, congelada: piernas, paletas y sus trozos, sin deshuesar) y 02032999 (carne de porcino, congelada: las demás). Producción nacional reportada en carne en canal, se aplica factor de 0.564 para convertir a equivalente de carne y comparar con exportaciones e importaciones.

### Comercio exterior de carne de cerdo, 2006-2017 (Miles de toneladas)



Fuente: SIAVI-Secretaría de Economía.

\*Proyectado por Números del Campo.

Los principales destinos de las exportaciones mexicanas de carne de cerdo son tres y en 2016 representaron el 98.6 por ciento del total: Japón (76.3 por ciento), Corea del Sur (13.1 por ciento) y Estados Unidos (9.2 por ciento). Para 2017, se prevé que las exportaciones de carne de cerdo crezcan en un 10.5 por ciento respecto a 2016, para situarse en las 116.0 miles de toneladas.

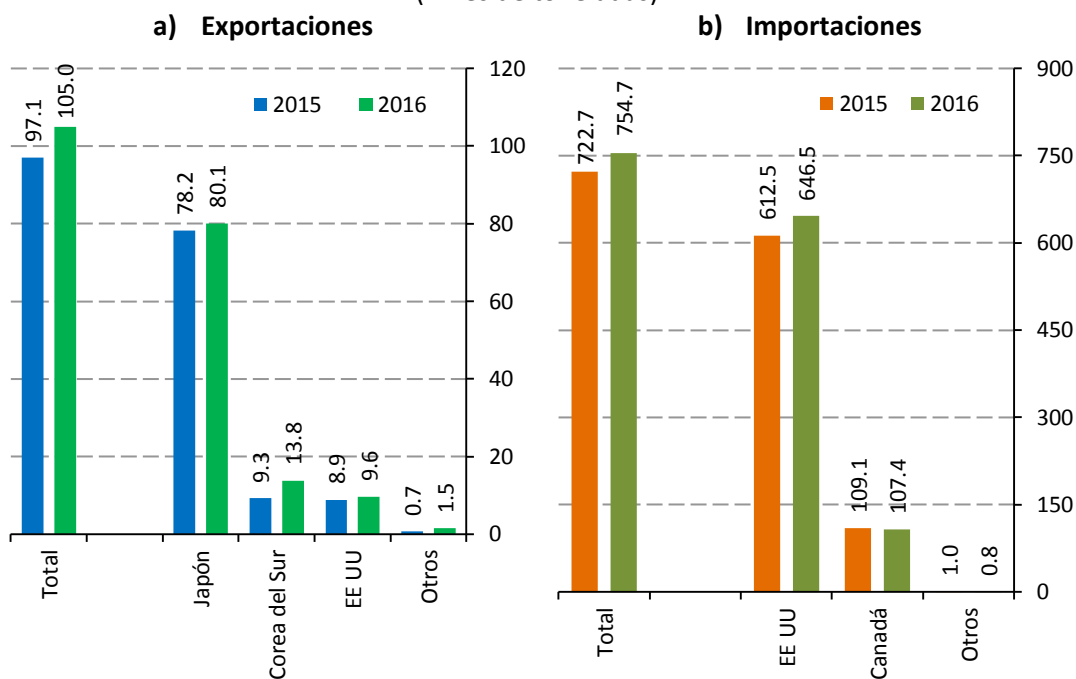
Diversos factores favorecen las exportaciones de carne de cerdo del país, entre las que se pueden mencionar las estrictas medidas de bioseguridad y las mejoras aplicadas en las instalaciones de procesamiento, que han permitido a los productores y exportadores mexicanos aumentar las exportaciones de productos de cerdo de alta calidad en los últimos años. Actualmente se preparan productos de carne de cerdo elaborados a la medida para cubrir la demanda de Asia oriental y, en particular, de Japón. La mano de obra relativamente barata le da a México una ventaja al producir para estos nichos de mercado. Se espera que esta tendencia no cambie en el corto plazo.

También, Japón, el principal destino de las exportaciones mexicanas, concedió el reconocimiento de México como libre de Fiebre porcina clásica para todos los estados en 2016, así como Canadá a finales del mismo año, y aunque las cantidades de exportación a Canadá son pequeñas, indica la potencial apertura de otros mercados. Está pendiente el que México reciba el reconocimiento de los Estados Unidos y otros mercados como libre de fiebre porcina clásica en todos los estados. Actualmente, los Estados Unidos reconocen a nueve estados en México como libres de esta enfermedad.

Por otra parte, en 2016, México recibió autorización para exportar productos de cerdo a China, lo que representa un nuevo nicho de mercado con un potencial atractivo para aumentar las exportaciones.<sup>24</sup>

### Comercio exterior de carne de cerdo, 2015-2016

(Miles de toneladas)



Fuente: SIAVI Secretaría de Economía.

Fuente: SIAVI Secretaría de Economía.

### 3.4 Precios nacionales

Los precios de la carne de cerdo en México registraron una ligera tendencia al alza durante 2016. Los precios promedio al productor en dicho año crecieron 0.8 por ciento con respecto a los precios promedio del año previo. El precio de ganado vivo pagado al productor a pie de granja o rancho alcanzó su nivel máximo en febrero de 2017, con 26.95 pesos por kilogramo, lo que significó un incremento anual de 14.4 por ciento.

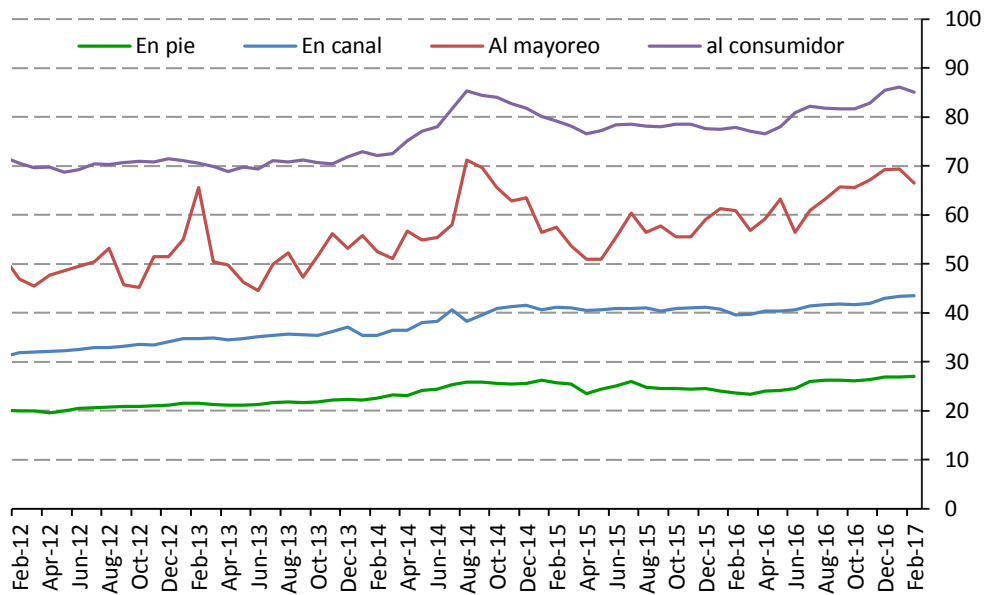
Por su parte, el precio de la carne el mayoreo en rastros del país, que presenta un comportamiento más volátil, registró durante 2016 un promedio 12.0 por ciento superior con respecto al precio promedio del año previo. El precio al mayoreo se ubicó en 66.4 pesos por kilogramo en febrero de 2017, es decir, registró un incremento anual de 9.0 por ciento. En tanto, el precio promedio de la carne de cerdo al consumidor en 2016 registró un incremento de 2.6 por ciento con respecto al precio promedio en 2015. Así, en febrero de 2017 se ubicó en 85.1 pesos por kilogramo, es decir, tuvo un incremento anual de 9.3 por ciento.

<sup>24</sup> USDA-FAS. Livestock and products semi-annual México, March 2017.

Se estima que diversos factores podrían continuar ejerciendo moderada presión al alza sobre los precios de la carne de cerdo en el mercado nacional durante 2017. Entre estos destacan el repunte de los precios en Estados Unidos, la apreciación del dólar con respecto a la moneda nacional, así como los posibles aumentos en los costos de producción.

Hay dos temas colaterales que son de especial preocupación para el sector ganadero y de la carne para 2017: el aumento de los precios de los combustibles y el tipo de cambio. La devaluación del peso frente al dólar proporciona tanto incentivos para la exportación como desincentivos para las importaciones. La mayoría de los granos utilizados para la alimentación animal se importan de Estados Unidos, y aunque sus precios son relativamente bajos y estables, las variaciones en el tipo de cambio peso-dólar son motivo de preocupación. No obstante, no se espera que la tendencia de las importaciones de ingredientes para alimentos balanceados cambie sustancialmente, ni afecte de manera importante los costos de producción en el corto y mediano plazo.<sup>25</sup>

**Precio de la carne de cerdo en México, 2012-2017**  
(Pesos por kilogramo)



Fuente: Fuente: SAGARPA/SIAP, SE/SNIIM e INEGI.

<sup>25</sup> USDA-FAS. Livestock and products semi-annual México, March 2017.



**Recuadro 3. Perspectivas Agrícolas OCDE-FAO 2016-2025: México**

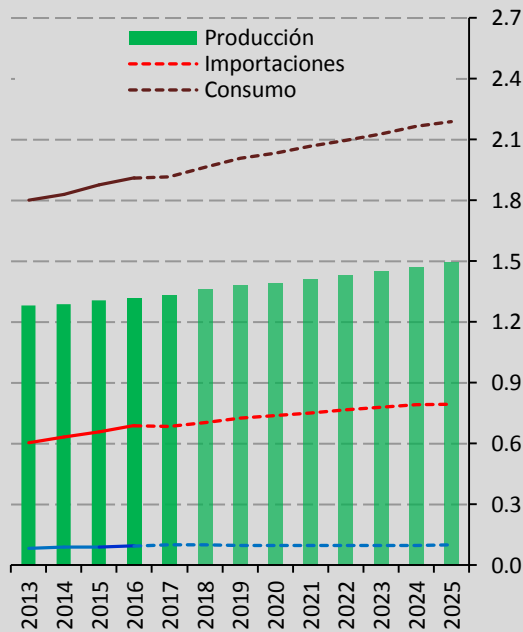
De acuerdo con el reporte Perspectivas Agrícolas OCDE-FAO 2016-2025, se proyecta que la producción de carne de cerdo en canal en México crezca a una tasa promedio anual de 1.4 por ciento en el periodo 2017-2025, para ubicarse al final del periodo en 1.49 millones de toneladas. Dicho volumen sería 14.5 por ciento superior con respecto a la producción promedio del período 2014-2016, de 1.3 millones de toneladas.

Por su parte, se estima que el consumo crezca a una tasa promedio anual de 1.7 por ciento, para ubicarse en las 2.19 millones de toneladas en 2025, y sería 16.6 por ciento mayor al consumo promedio de 2014-2016.

La producción nacional representaría 69 por ciento del consumo nacional entre 2017 y 2020, mientras que a partir de 2021 dicha proporción se mantendría en 68 por ciento. Lo anterior, derivado de que se estima que las importaciones crezcan a una tasa promedio anual de 1.9 por ciento entre 2017 y 2025, mayor que el crecimiento esperado en la producción nacional. Así, las importaciones de carne de cerdo hacia 2025 se ubicarían en 794.5 miles de toneladas.

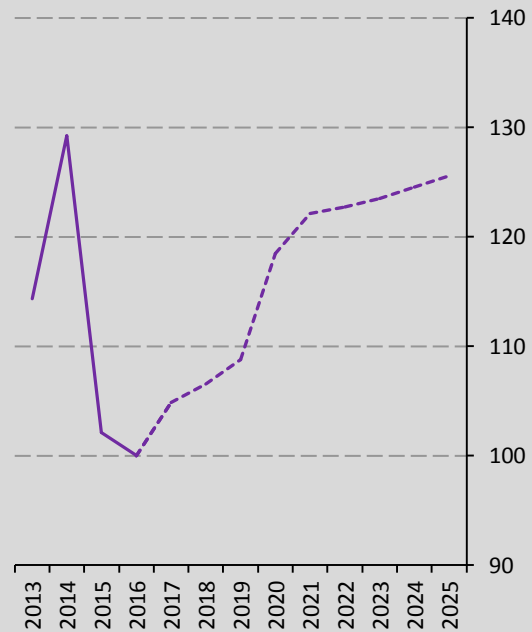
Por otra parte, se proyecta que los precios al productor de la carne de cerdo en México registren una tendencia creciente entre 2017 y 2025, período en el cual no alcanzaría un nivel de recuperación suficiente con respecto al nivel de precios registrado en 2014.

**Producción, consumo, importaciones y exportaciones de carne de cerdo en México**  
(Millones de toneladas)



Fuente: OCDE-FAO Agricultural Outlook 2016-2025.

**Índice del precio al productor de la carne de cerdo en México**  
(Base 2016 = 100)



Fuente: OCDE-FAO Agricultural Outlook 2016-2025.

#### 4. Referencias

- Banco Mundial. Reporte de precios de commodities.
- Consejo Nacional de Población (CONAPO). Proyecciones 2010-2050.
- Escobedo García Manlio Fabio, 2016. Producción de cerdo de engorda bajo el modelo de aparcería. Un modelo de negocio. En porcicultura.com
- INEGI. Población por entidad federativa. 1895 a 2010 y conteo de población 2015.
- OECD-FAO. Agricultural Outlook 2016-2025.
- SAGARPA, Servicio de Información Agroalimentaria y Pesquera (SIAP).
- SAGARPA/SIAP/ASERCA, SE y SHCP/SAT/AGA. Cosechando números del campo.
- Secretaría de Economía (SE), Sistema de Información Arancelaria Vía Internet (SIAVI).
- Secretaría de Economía. Servicio de Información e Integración de Mercados (SNIIM).
- USDA. Foreign Agricultural Service's Production, Supply and Distribution (PSD) Online Database.
- USDA-ERS. Livestock, Dairy, and Poultry Outlook. July 2016.
- USDA-FAS. Livestock and products semi-annual México, March 2017.
- USDA-FAS. 2016. China, Livestock and Products annual.
- USDA-ERS. 2017. China, Pork outlook. January 2017.
- USDA-FAS 2016. EU-28, Livestock and Products annual.
- USDA-ERS. Livestock, Dairy, and Poultry Outlook, October 2016
- USDA-ERS. Livestock, Dairy, and Poultry Outlook, December 2016
- USDA-FAS 2016. México, Livestock and Products annual.
- USDA-ERS. 2017. Livestock, Dairy, and Poultry Outlook, January, 2017.